

7 de junio de 2022

## Índices de Producción Industrial (IPI). Base 2015 Abril 2022. Datos provisionales

**La variación mensual del Índice de Producción Industrial es del 2,1% si se eliminan los efectos estacionales y de calendario**

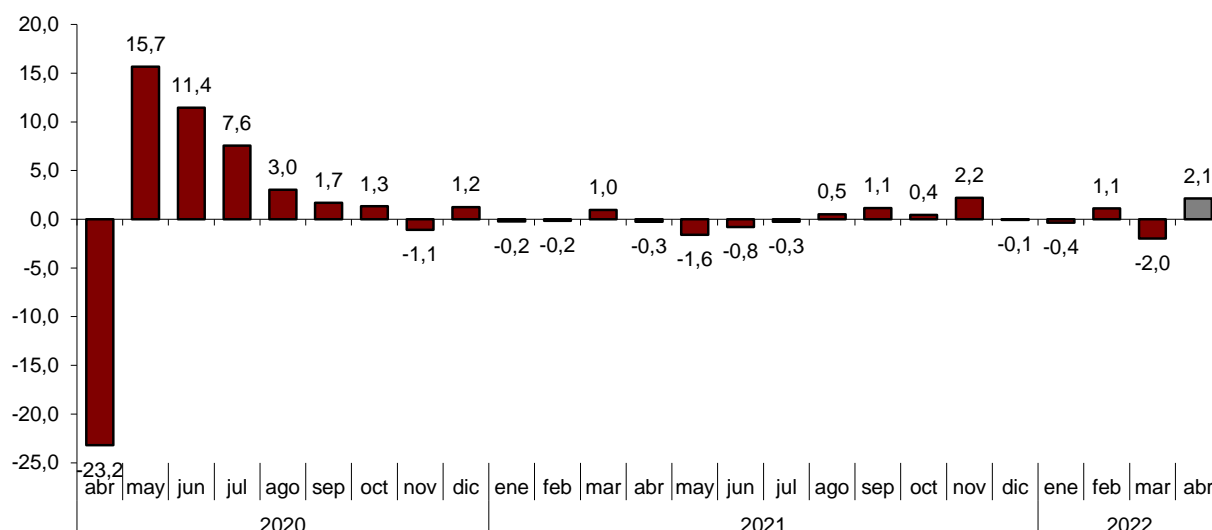
**La tasa anual del Índice de Producción Industrial se sitúa en el 2,4% en la serie corregida de efectos estacionales y de calendario, y en el -0,4% en la serie original**

### Evolución mensual de la producción industrial

La variación mensual del Índice de Producción Industrial (IPI) entre los meses de abril y marzo, eliminando los efectos estacionales y de calendario, es del 2,1%. Esta tasa es 4,1 puntos superior a la observada en marzo.

### Índice general de producción industrial

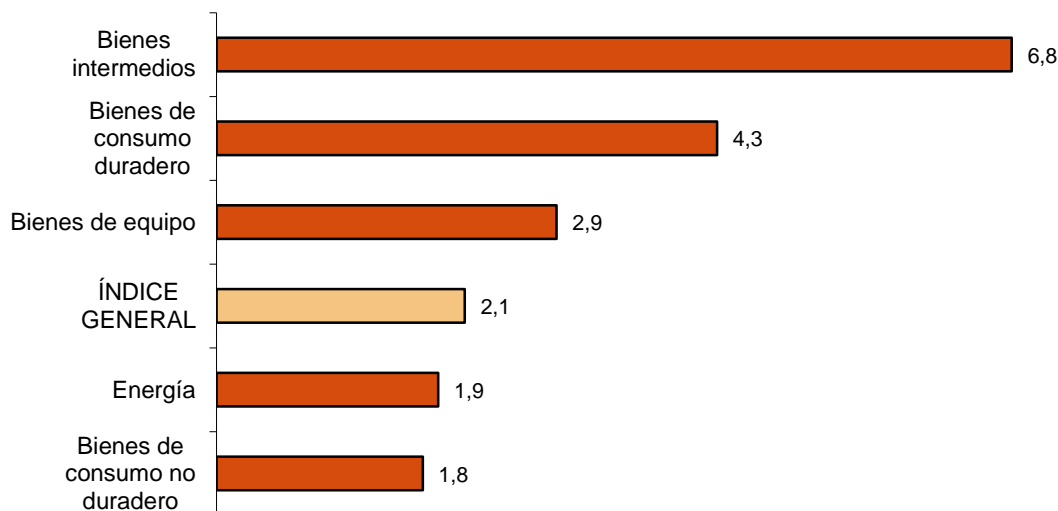
Corregido de efectos estacionales y de calendario. Tasa mensual (porcentaje)



Todos los sectores presentan tasas mensuales positivas. Los mayores incrementos se producen en *Bienes intermedios* (6,8%) y *Bienes de consumo duradero* (4,3%). Y los menores en *Bienes de consumo no duradero* (1,8%) y *Energía* (1,9%).

## Índices de producción industrial: General y por destino económico

Corregidos de efectos estacionales y de calendario. Abril 2022. Tasa mensual (porcentaje)



En un análisis más detallado, se pueden observar las ramas de actividad con las tasas mensuales mayores y menores en el mes de abril.

### Ramas de actividad con las tasas mensuales más altas del índice de producción industrial corregido de efectos estacionales y de calendario

Rama de actividad (División de la CNAE 2009)	Tasa mensual (%)
Industria del cuero y del calzado	21,4
Confección de prendas de vestir	19,3
Fabricación de material y equipo eléctrico	17,1

### Ramas de actividad con las tasas mensuales más bajas del índice de producción industrial corregido de efectos estacionales y de calendario

Rama de actividad (División de la CNAE 2009)	Tasa mensual (%)
Fabricación de productos farmacéuticos	-6,9
Fabricación de productos informáticos, electrónicos y ópticos	-5,9
Industria del tabaco	-3,4

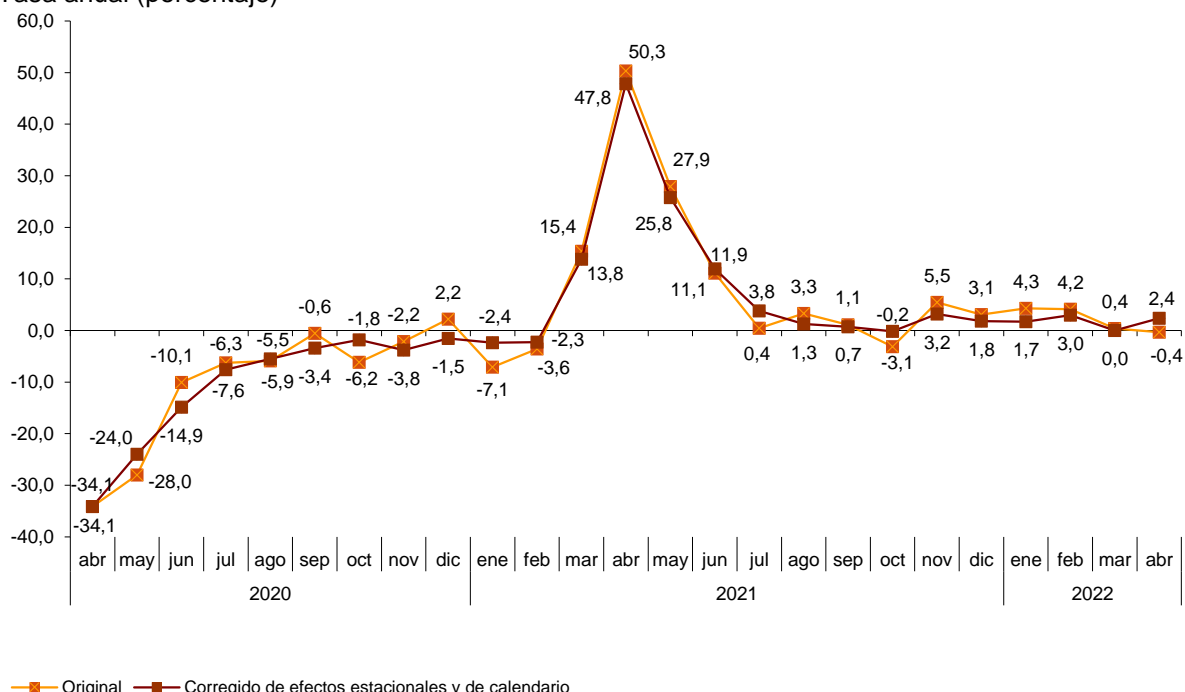
## Evolución anual de la producción industrial

El Índice de Producción Industrial corregido de efectos estacionales y de calendario presenta en abril una variación del 2,4% respecto al mismo mes del año anterior. Esta tasa es 2,4 puntos superior a la registrada en marzo.

La serie original del IPI experimenta una variación anual del -0,4%. Esta tasa es 0,8 puntos inferior a la del mes de marzo.

### Índice general de la producción industrial.

Tasa anual (porcentaje)



Por sectores, y en índices corregidos de efectos estacionales y de calendario, todos presentan tasas anuales positivas, excepto *Bienes intermedios* (-0,2%). Los mayores aumentos se producen en *Bienes de consumo duradero* (7,8%), *Bienes de consumo no duradero* (5,2%) y *Energía* (4,6%).

### Tasas anuales de los índices de producción industrial: General y por destino económico de los bienes

	Índice original Tasa anual (%)	Índice corregido de efectos estacionales y de calendario Tasa anual (%)
Índice General	-0,4	2,4
Bienes de consumo	1,8	6,2
-Bienes de consumo duradero	3,5	7,8
-Bienes de consumo no duradero	1,7	5,2
Bienes de equipo	-1,6	2,1
Bienes intermedios	-3,7	-0,2
Energía	3,9	4,6

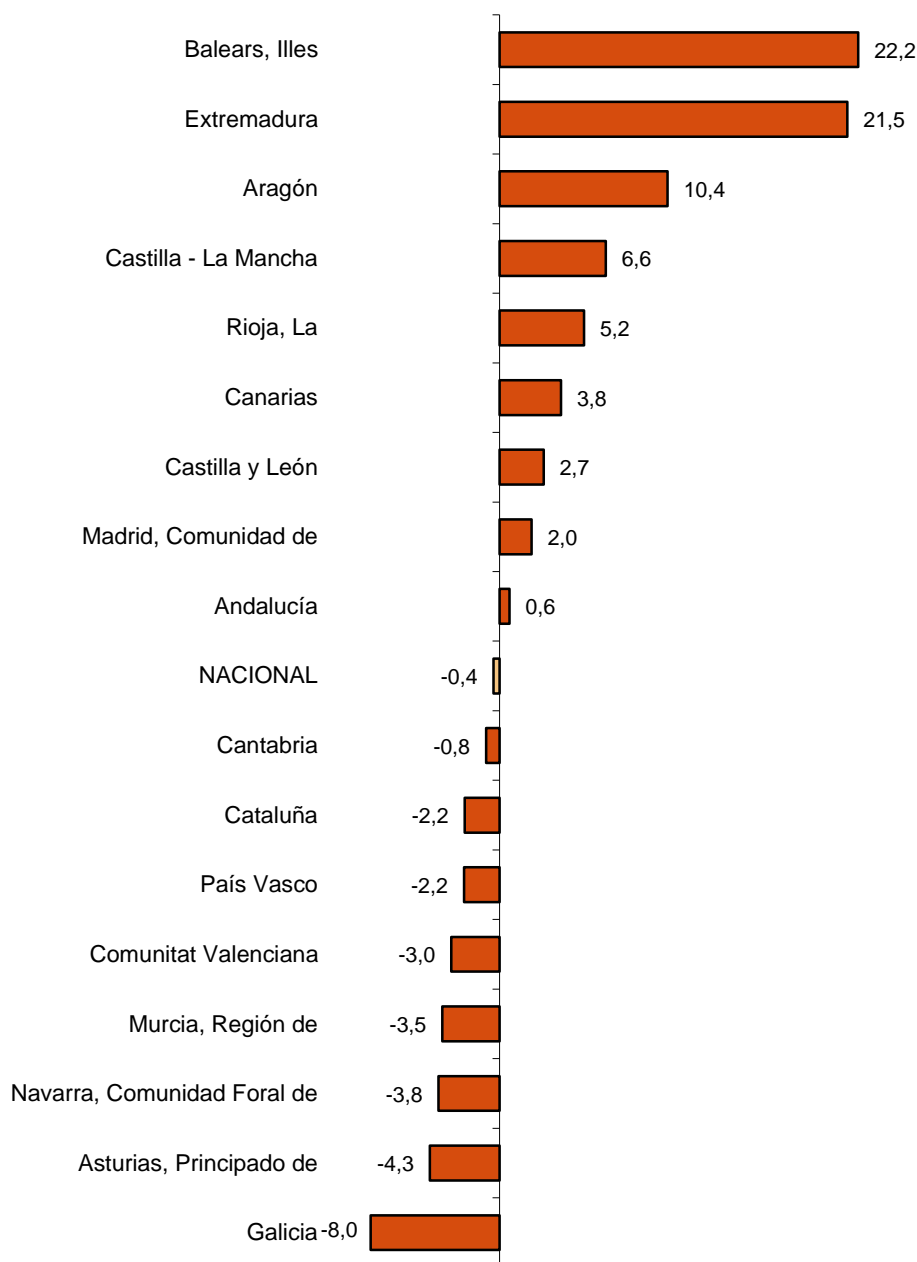
## Resultados por comunidades autónomas. Tasas de variación anual de la producción industrial. Serie original

La tasa anual de la producción industrial aumenta respecto a abril de 2021 en nueve comunidades autónomas y disminuye en las otras ocho.

Los mayores incrementos se producen en Illes Balears (22,2%), Extremadura (21,5%) y Aragón (10,4%). Y los mayores descensos en Galicia (-8,0%), Principado de Asturias (-4,3%) y Comunidad Foral de Navarra (-3,8%).

### Índices generales: nacional y por comunidades autónomas

Abril 2022. Tasa anual (porcentaje)



## Revisiones y actualización de datos

Coincidiendo con la publicación de hoy, el INE ha actualizado los datos de las series del IPI correspondientes a los dos últimos meses. En el caso de las series ajustadas de calendario y desestacionalizadas y ajustadas de calendario, siguiendo el estándar del INE se revisa la serie desde su comienzo. Los resultados están disponibles en INEBase.

## Nota metodológica

El Índice de producción industrial (IPI) es un indicador coyuntural que mide la evolución mensual de la actividad productiva de las ramas industriales, excluida la construcción, contenidas en la Clasificación Nacional de Actividades Económicas 2009 (CNAE-2009). Investiga, por tanto, las actividades incluidas en las secciones B, C, D y la división 36: Captación, depuración y distribución de agua, de la sección E de la CNAE-2009.

El IPI mide la evolución conjunta de la cantidad y de la calidad, eliminando la influencia de los precios.

**Tipo de encuesta:** continua de periodicidad mensual.

**Año base:** 2015.

**Ámbito poblacional:** establecimientos industriales cuya actividad principal se incluye en las secciones B, C, D y en la división 36 de la CNAE-2009.

**Ámbito geográfico:** todo el territorio nacional.

**Tamaño muestral:** 11.500 establecimientos industriales y más de 1.100 productos.

**Método de recogida:** cumplimentación del cuestionario por parte del informante usando alguna de las siguientes vías: internet (sistema IRIA), correo electrónico, fax, teléfono o vía postal.

Para más información se puede tener acceso a la metodología en:

<https://www.ine.es/daco/daco43/metoipi15.pdf>

Y al informe metodológico estandarizado en:

<https://www.ine.es/dynt3/metadatos/es/RespuestaDatos.html?oe=30050>

Las estadísticas del INE se elaboran de acuerdo con el Código de Buenas Prácticas de las Estadísticas Europeas, que fundamenta la política y estrategia de calidad de la institución. Para más información, véase la sección de [Calidad en el INE y Código de Buenas Prácticas](#) en la página web del INE.

## Índices de producción industrial. Base 2015

**Abril 2022**

Datos provisionales

### 1. Índices de producción industrial: General y por destino económico corregidos de efectos estacionales y de calendario

	Índice	Tasa (%)		
		Mensual	Anual	De la media de lo que va de año
Índice General	106,2	2,1	2,4	1,8
Bienes de consumo	108,6	3,8	6,2	4,9
- Bienes de consumo duradero	110,9	4,3	7,8	6,2
- Bienes de consumo no duradero	107,3	1,8	5,2	5,2
Bienes de equipo	104,6	2,9	2,1	0,4
Bienes intermedios	109,5	6,8	-0,2	0,2
Energía	99,2	1,9	4,6	2,7

### 2. Índices de producción industrial: General y por destino económico corregidos de efectos de calendario

	Índice	Tasa (%)	
		Anual	De la media de lo que va de año
Índice General	105,0	2,9	1,9
Bienes de consumo	107,8	7,0	4,9
- Bienes de consumo duradero	109,9	8,5	5,9
- Bienes de consumo no duradero	107,0	5,3	4,8
Bienes de equipo	104,8	2,6	0,6
Bienes intermedios	111,2	-0,2	0,1
Energía	93,1	4,7	2,7

### 3. Índices de producción industrial: General y por destino económico. Series originales

	Índice	Tasa (%)		Repercusión Anual
		Anual	De la media de lo que va de año	
Índice General	101,8	-0,4	2,0	
Bienes de consumo	103,9	1,8	5,1	0,471
- Bienes de consumo duradero	105,6	3,5	6,1	0,071
- Bienes de consumo no duradero	103,7	1,7	5,0	0,400
Bienes de equipo	100,7	-1,6	0,7	-0,357
Bienes intermedios	107,6	-3,7	0,0	-1,210
Energía	92,5	3,9	2,8	0,735

## 4. Índices de producción industrial: General y por ramas de actividad (CNAE 2009). Series originales

	Índice	Tasa (%)		Repercusión
		Anual	De la media de lo que va de año	Anual
Índice General	101,8	-0,4	2,0	
B. Industrias extractivas	76,5	-13,3	-6,1	-0,080
Extracción de antracita, hulla y lignito	..	..	..	..
Extracción de crudo, petróleo y gas natural	..	..	..	..
Extracción de minerales metálicos	..	..	..	..
Otras industrias extractivas	89,4	-13,5	-6,3	-0,077
C. Industria manufacturera	104,5	-1,0	2,1	-0,813
Industria de la alimentación	99,2	1,0	2,5	0,113
Fabricación de bebidas	99,1	0,7	4,5	0,023
Industria del tabaco	..	..	..	..
Industria textil	100,5	1,8	9,0	0,019
Confección de prendas de vestir	146,4	21,9	23,8	0,238
Industria del cuero y del calzado	82,8	21,0	12,4	0,132
Industria de la madera y del corcho, excepto muebles; cestería y espartería	130,9	10,8	20,6	0,155
Industria del papel	104,2	0,2	1,0	0,005
Artes gráficas y reproducción de soportes grabados	68,4	-5,0	0,0	-0,058
Coquerías y refino de petróleo	101,5	9,4	10,8	0,204
Industria química	108,4	-5,2	0,8	-0,361
Fabricación de productos farmacéuticos	131,7	-3,6	4,8	-0,175
Fabricación de productos de caucho y plásticos	111,4	-1,8	-0,6	-0,092
Fabricación de otros productos minerales no metálicos	113,0	-3,8	1,1	-0,163
Metalurgia; fabricación de productos de hierro, acero y ferroaleaciones	96,0	-7,9	-4,0	-0,277
Fabricación de productos metálicos, excepto maquinaria y equipo	105,6	-3,4	1,0	-0,288
Fabricación de productos informáticos, electrónicos y ópticos	108,0	-8,4	6,7	-0,102
Fabricación de material y equipo eléctrico	116,5	4,8	1,4	0,147
Fabricación de maquinaria y equipo n.c.o.p.	123,3	2,6	6,8	0,141
Fabricación de vehículos de motor, remolques y semirremolques	82,0	-8,1	-10,8	-0,578
Fabricación de otro material de transporte	85,8	-9,3	7,4	-0,236
Fabricación de muebles	115,9	6,1	7,5	0,084
Otras industrias manufactureras	115,0	1,3	6,3	0,016
Reparación e instalación de maquinaria y equipo	115,0	9,2	6,1	0,259
D. Suministro de energía eléctrica, gas, vapor y aire acondicionado	92,1	5,5	3,0	0,768
E. Suministro de agua, actividades de saneamiento, gestión de residuos y descontaminación*	88,8	-8,7	-4,5	-0,236

\* Sólo incluye Captación, depuración y distribución de agua.

(..) Dato no disponible por secreto estadístico.

## 5. Índices de producción industrial: nacional y por comunidades autónomas. Series originales

	Índice	Tasa (%)	
		Anual	De la media de lo que va de año
Nacional	101,8	-0,4	2,0
Andalucía	92,1	0,6	5,2
Aragón	105,9	10,4	3,8
Asturias, Principado de	101,1	-4,3	3,4
Balears, Illes	86,6	22,2	14,7
Canarias	88,6	3,8	4,4
Cantabria	108,1	-0,8	-1,1
Castilla y León	91,8	2,7	-5,4
Castilla-La Mancha	102,8	6,6	4,6
Cataluña	105,4	-2,2	0,6
Comunitat Valenciana	102,1	-3,0	1,5
Extremadura	107,5	21,5	6,0
Galicia	97,2	-8,0	-6,5
Madrid, Comunidad de	109,3	2,0	4,1
Murcia, Región de	114,0	-3,5	7,1
Navarra, Comunidad Foral de	106,0	-3,8	6,1
País Vasco	98,0	-2,2	3,9
Rioja, La	87,2	5,2	5,0

Puede obtenerse información más detallada por comunidades autónomas en:

Andalucía	<a href="http://www.juntadeandalucia.es/institutodeestadisticaycartografia">www.juntadeandalucia.es/institutodeestadisticaycartografia</a>
Aragón	<a href="http://www.aragon.es/iaest/ipi">www.aragon.es/iaest/ipi</a>
Principado de Asturias	<a href="http://www.sadei.es">www.sadei.es</a>
Illes Balears	<a href="http://www.ibestat.caib.es">www.ibestat.caib.es</a>
Canarias	<a href="http://www.gobiernodecanarias.org/istac">www.gobiernodecanarias.org/istac</a>
Cantabria	<a href="http://www.icane.es/">www.icane.es/</a>
Castilla y León	<a href="http://www.jcyl.es/estadistica">www.jcyl.es/estadistica</a>
Castilla - La Mancha	<a href="http://www.jccm.es/estadistica">www.jccm.es/estadistica</a>
Cataluña	<a href="http://www.idescat.cat">www.idescat.cat</a>
Comunitat Valenciana	<a href="http://www.ive.es">www.ive.es</a>
Extremadura	<a href="http://estadistica.juntaex.es">http://estadistica.juntaex.es</a>
Galicia	<a href="http://www.ige.xunta.es">www.ige.xunta.es</a>
Comunidad de Madrid	<a href="http://www.madrid.org/iestadis">www.madrid.org/iestadis</a>
Región de Murcia	<a href="http://econet.carm.es/">http://econet.carm.es/</a>
La Rioja	<a href="http://www.larioja.org">www.larioja.org</a>