

6 de mayo de 2022

Índices de Producción Industrial (IPI). Base 2015 Marzo 2022. Datos provisionales

La variación mensual del Índice de Producción Industrial es del -1,8% si se eliminan los efectos estacionales y de calendario

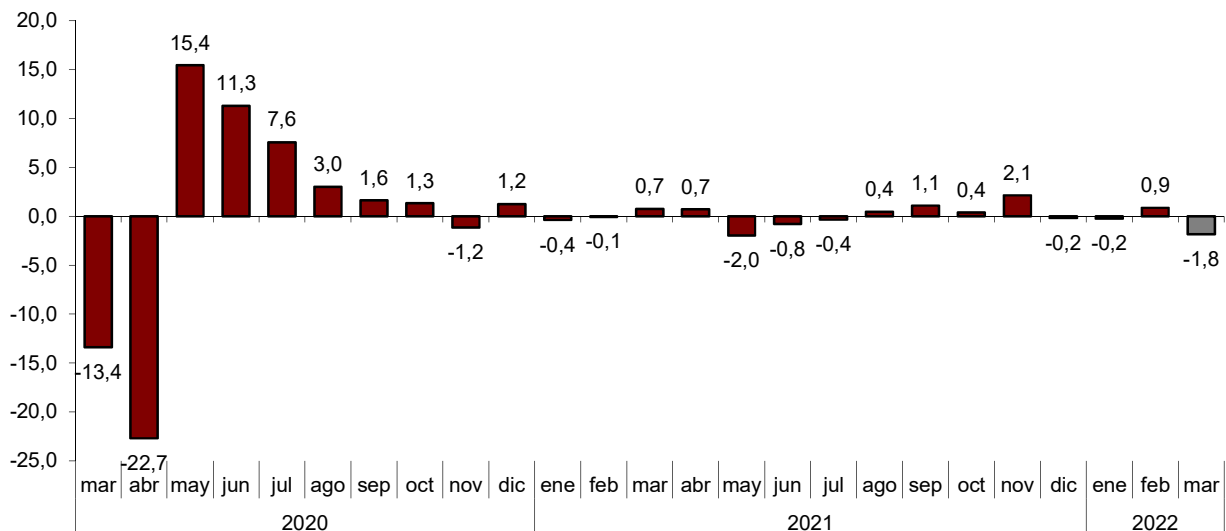
La tasa anual del Índice de Producción Industrial se sitúa en el 0,1% en la serie corregida de efectos estacionales y de calendario, y en el 1,1% en la serie original

Evolución mensual de la producción industrial

La variación mensual del Índice de Producción Industrial (IPI) entre los meses de marzo y febrero, eliminando los efectos estacionales y de calendario, es del -1,8%. Esta tasa es 2,7 puntos inferior a la observada en febrero.

Índice general de producción industrial

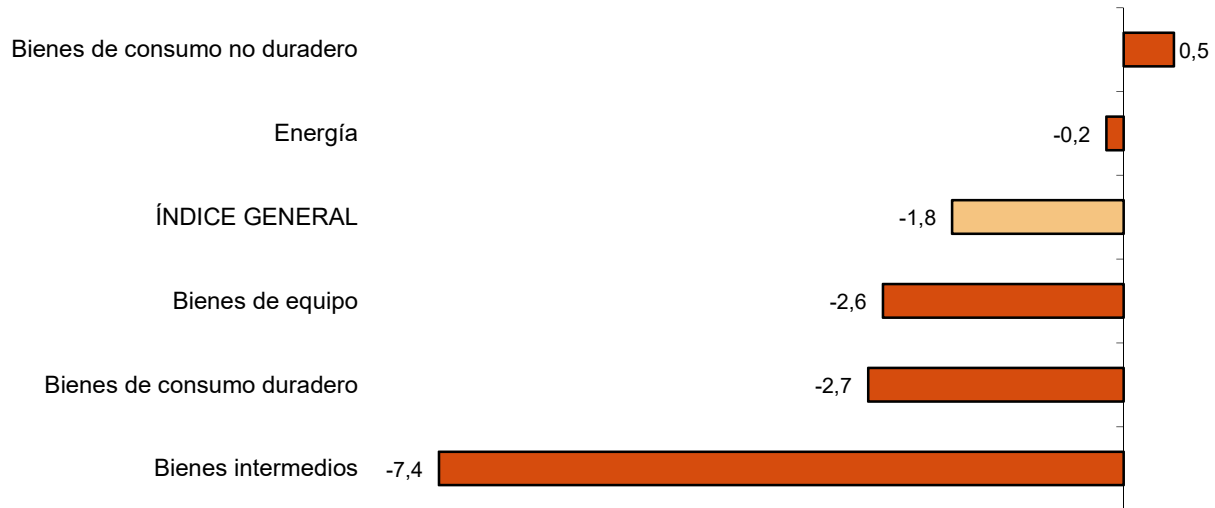
Corregido de efectos estacionales y de calendario. Tasa mensual (porcentaje)



Todos los sectores presentan tasas mensuales negativas, excepto *Bienes de consumo no duradero* (0,5%). Los mayores descensos se producen en *Bienes intermedios* (-7,4%), *Bienes de consumo duradero* (-2,7%) y *Bienes de equipo* (-2,6%).

Índices de producción industrial: General y por destino económico

Corregidos de efectos estacionales y de calendario. Marzo 2022. Tasa mensual (porcentaje)



En un análisis más detallado, se pueden observar las ramas de actividad con las tasas mensuales mayores y menores en el mes de marzo.

Ramas de actividad con las tasas mensuales más altas del índice de producción industrial corregido de efectos estacionales y de calendario

Rama de actividad (División de la CNAE 2009)	Tasa mensual (%)
Fabricación de productos farmacéuticos	18,8
Industria del tabaco	14,7
Artes gráficas y reproducción de soportes grabados	5,0

Ramas de actividad con las tasas mensuales más bajas del índice de producción industrial corregido de efectos estacionales y de calendario

Rama de actividad (División de la CNAE 2009)	Tasa mensual (%)
Fabricación de otros productos minerales no metálicos	-11,6
Confección de prendas de vestir	-11,3
Otras industrias extractivas	-9,3

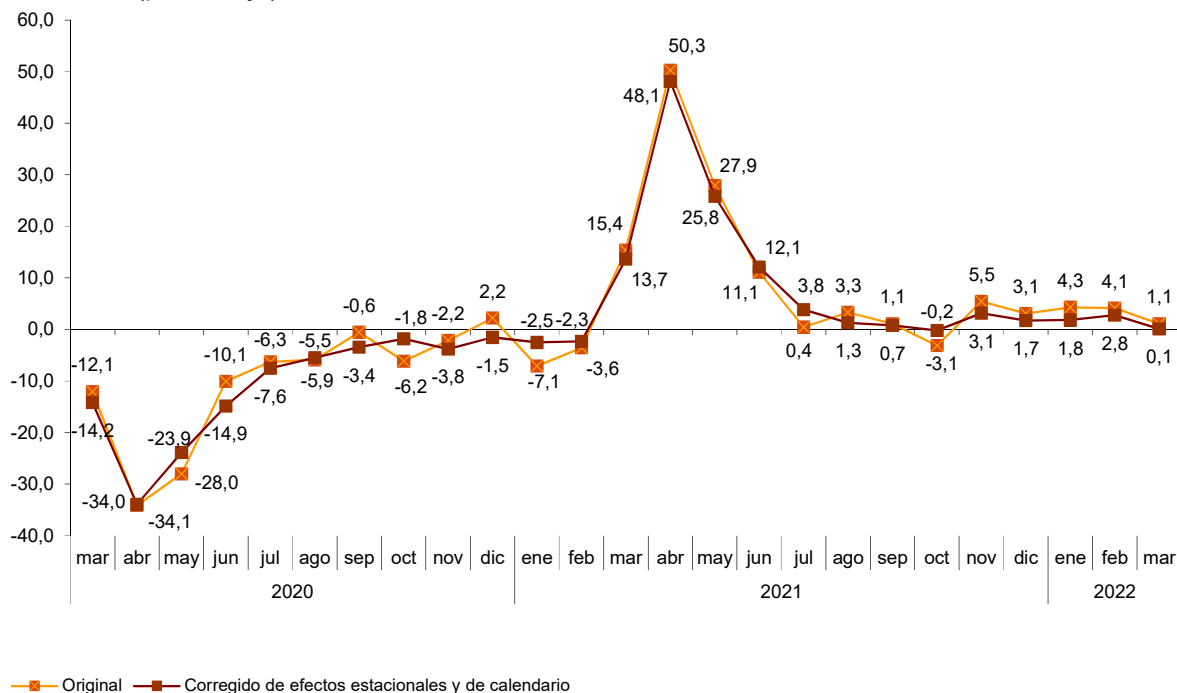
Evolución anual de la producción industrial

El Índice de Producción Industrial corregido de efectos estacionales y de calendario presenta en marzo una variación del 0,1% respecto al mismo mes del año anterior. Esta tasa es 2,7 puntos inferior a la registrada en febrero.

La serie original del IPI experimenta una variación anual del 1,1%. Esta tasa es 3,0 puntos inferior a la del mes de febrero.

Índice general de la producción industrial.

Tasa anual (porcentaje)



Por sectores, y en índices corregidos de efectos estacionales y de calendario, *Bienes de consumo no duradero* (4,9%), *Energía* (2,3%) y *Bienes de consumo duradero* (2,1%) presentan tasas anuales positivas. Por su parte, *Bienes intermedios* (-4,5%) y *Bienes de equipo* (-1,2%) registran tasas negativas.

Tasas anuales de los índices de producción industrial: General y por destino económico de los bienes

	Índice original Tasa anual (%)	Índice corregido de efectos estacionales y de calendario Tasa anual (%)
Índice General	1,1	0,1
Bienes de consumo	6,0	2,8
-Bienes de consumo duradero	3,5	2,1
-Bienes de consumo no duradero	6,2	4,9
Bienes de equipo	0,4	-1,2
Bienes intermedios	-3,2	-4,5
Energía	2,8	2,3

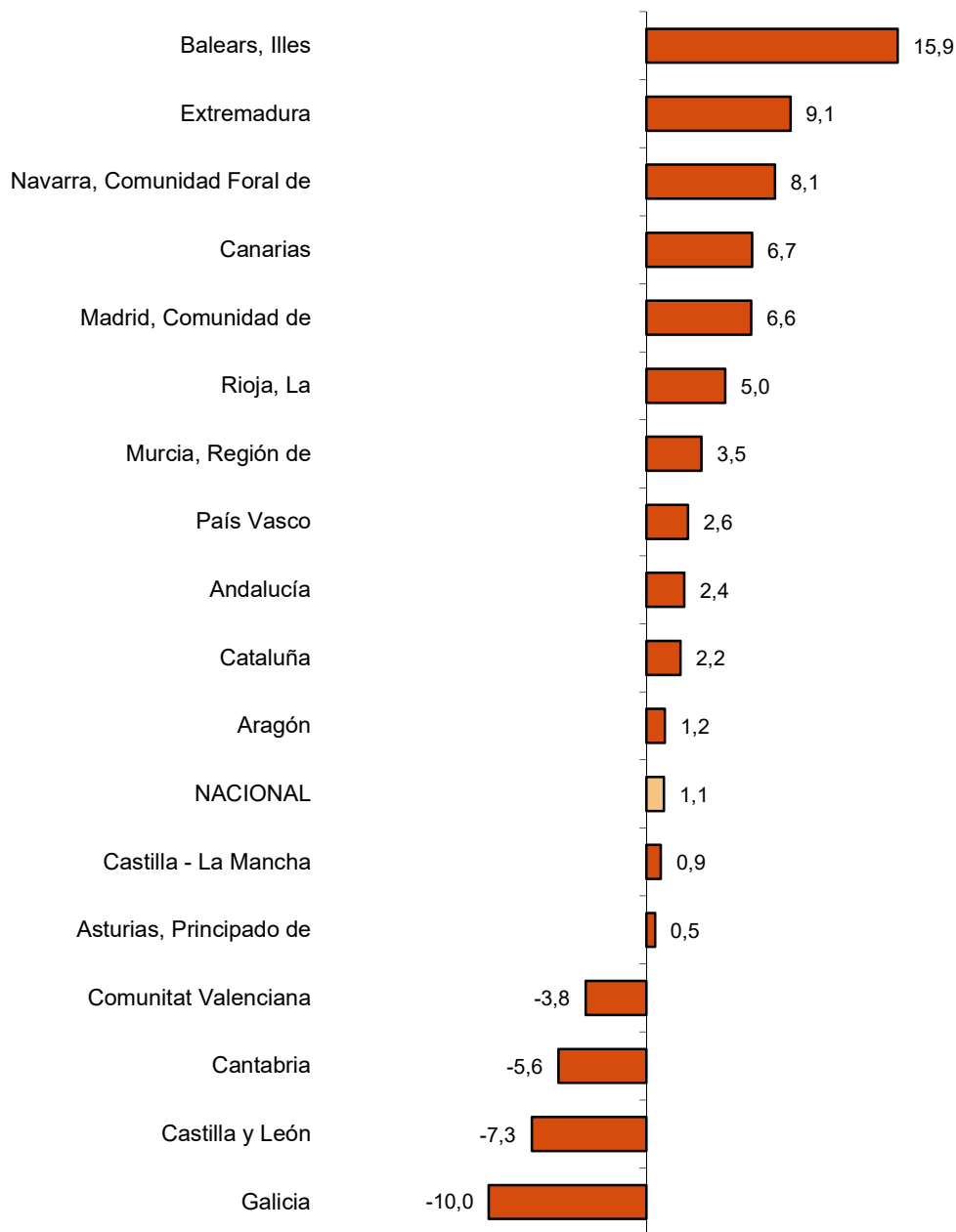
Resultados por comunidades autónomas. Tasas de variación anual de la producción industrial. Serie original

La tasa anual de la producción industrial aumenta respecto a marzo de 2021 en 13 comunidades autónomas y disminuye en las otras cuatro.

Los mayores incrementos se producen en Illes Balears (15,9%), Extremadura (9,1%) y Comunidad Foral de Navarra (8,1%). Y los mayores descensos en Galicia (-10,0%), Castilla y León (-7,3%) y Cantabria (-5,6%).

Índices generales: nacional y por comunidades autónomas

Marzo 2022. Tasa anual (porcentaje)



Revisiones y actualización de datos

Coincidiendo con la publicación de hoy, el INE ha actualizado los datos de las series del IPI correspondientes a los dos últimos meses. En el caso de las series ajustadas de calendario y desestacionalizadas y ajustadas de calendario, siguiendo el estándar del INE se revisa la serie desde su comienzo. Los resultados están disponibles en INEBase.

Nota metodológica

El Índice de producción industrial (IPI) es un indicador coyuntural que mide la evolución mensual de la actividad productiva de las ramas industriales, excluida la construcción, contenidas en la Clasificación Nacional de Actividades Económicas 2009 (CNAE-2009). Investiga, por tanto, las actividades incluidas en las secciones B, C, D y la división 36: Captación, depuración y distribución de agua, de la sección E de la CNAE-2009.

El IPI mide la evolución conjunta de la cantidad y de la calidad, eliminando la influencia de los precios.

Tipo de encuesta: continua de periodicidad mensual.

Año base: 2015.

Ámbito poblacional: establecimientos industriales cuya actividad principal se incluye en las secciones B, C, D y en la división 36 de la CNAE-2009.

Ámbito geográfico: todo el territorio nacional.

Tamaño muestral: 11.500 establecimientos industriales y más de 1.100 productos.

Método de recogida: cumplimentación del cuestionario por parte del informante usando alguna de las siguientes vías: internet (sistema IRIA), correo electrónico, fax, teléfono o vía postal.

Para más información se puede tener acceso a la metodología en:

<https://www.ine.es/daco/daco43/metoipi15.pdf>

Y al informe metodológico estandarizado en:

<https://www.ine.es/dynt3/metadatos/es/RespuestaDatos.html?oe=30050>

Las estadísticas del INE se elaboran de acuerdo con el Código de Buenas Prácticas de las Estadísticas Europeas, que fundamenta la política y estrategia de calidad de la institución. Para más información, véase la sección de [Calidad en el INE y Código de Buenas Prácticas](#) en la página web del INE.

Índices de producción industrial. Base 2015

Marzo 2022

Datos provisionales

1. Índices de producción industrial: General y por destino económico corregidos de efectos estacionales y de calendario

	Índice	Tasa (%)		
		Mensual	Anual	De la media de lo que va de año
Índice General	103,7	-1,8	0,1	1,6
Bienes de consumo	105,3	-1,3	2,8	4,8
- Bienes de consumo duradero	105,9	-2,7	2,1	5,5
- Bienes de consumo no duradero	106,1	0,5	4,9	5,5
Bienes de equipo	101,5	-2,6	-1,2	-0,1
Bienes intermedios	102,9	-7,4	-4,5	0,6
Energía	96,7	-0,2	2,3	1,9

2. Índices de producción industrial: General y por destino económico corregidos de efectos de calendario

	Índice	Tasa (%)	
		Anual	De la media de lo que va de año
Índice General	107,9	-0,3	1,9
Bienes de consumo	110,8	2,7	4,9
- Bienes de consumo duradero	109,4	1,2	5,2
- Bienes de consumo no duradero	112,2	4,9	5,4
Bienes de equipo	109,8	-1,4	0,2
Bienes intermedios	112,2	-4,5	0,3
Energía	96,7	2,3	1,9

3. Índices de producción industrial: General y por destino económico. Series originales

	Índice	Tasa (%)		Repercusión Anual
		Anual	De la media de lo que va de año	
Índice General	113,1	1,1	3,1	
Bienes de consumo	117,5	6,0	7,0	1,538
- Bienes de consumo duradero	117,1	3,5	7,2	0,070
- Bienes de consumo no duradero	117,5	6,2	7,0	1,467
Bienes de equipo	116,6	0,4	1,7	0,097
Bienes intermedios	117,7	-3,2	1,4	-1,051
Energía	98,0	2,8	2,3	0,524

4. Índices de producción industrial: General y por ramas de actividad (CNAE 2009). Series originales

	Índice	Tasa (%)		Repercusión
		Anual	De la media de lo que va de año	Anual
Índice General	113,1	1,1	3,1	
B. Industrias extractivas	76,3	-20,5	-3,6	-0,122
Extracción de antracita, hulla y lignito
Extracción de crudo, petróleo y gas natural
Extracción de minerales metálicos
Otras industrias extractivas	89,1	-21,4	-3,8	-0,123
C. Industria manufacturera	116,9	0,9	3,5	0,782
Industria de la alimentación	109,9	2,9	3,2	0,330
Fabricación de bebidas	104,6	0,3	8,1	0,010
Industria del tabaco
Industria textil	119,5	6,0	12,0	0,065
Confección de prendas de vestir	129,4	3,5	23,1	0,036
Industria del cuero y del calzado	97,0	14,2	9,9	0,102
Industria de la madera y del corcho, excepto muebles; cestería y espartería	134,7	15,4	24,4	0,200
Industria del papel	110,2	1,6	1,3	0,039
Artes gráficas y reproducción de soportes grabados	89,6	5,9	5,3	0,073
Coquerías y refino de petróleo	93,9	4,0	11,3	0,077
Industria química	118,5	-4,6	2,8	-0,319
Fabricación de productos farmacéuticos	169,3	16,9	10,1	0,799
Fabricación de productos de caucho y plásticos	120,6	-4,0	-0,3	-0,205
Fabricación de otros productos minerales no metálicos	118,8	-5,0	2,5	-0,207
Metalurgia; fabricación de productos de hierro, acero y ferroaleaciones	107,7	-5,7	-2,6	-0,198
Fabricación de productos metálicos, excepto maquinaria y equipo	118,1	-3,3	2,5	-0,279
Fabricación de productos informáticos, electrónicos y ópticos	141,3	6,4	11,6	0,079
Fabricación de material y equipo eléctrico	127,8	1,5	1,8	0,048
Fabricación de maquinaria y equipo n.c.o.p.	145,7	4,5	8,8	0,257
Fabricación de vehículos de motor, remolques y semirremolques	89,7	-13,2	-11,8	-0,991
Fabricación de otro material de transporte	118,3	17,9	13,3	0,439
Fabricación de muebles	122,5	2,2	7,9	0,030
Otras industrias manufactureras	144,9	11,3	10,4	0,144
Reparación e instalación de maquinaria y equipo	123,7	8,8	5,4	0,245
D. Suministro de energía eléctrica, gas, vapor y aire acondicionado	100,5	4,5	2,3	0,641
E. Suministro de agua, actividades de saneamiento, gestión de residuos y descontaminación*	88,7	-7,9	-4,4	-0,194

* Sólo incluye Captación, depuración y distribución de agua.

(..) Dato no disponible por secreto estadístico.

5. Índices de producción industrial: nacional y por comunidades autónomas. Series originales

	Índice	Tasa (%)	
		Anual	De la media de lo que va de año
Nacional	113,1	1,1	3,1
Andalucía	96,7	2,4	7,5
Aragón	114,9	1,2	1,7
Asturias, Principado de	106,3	0,5	6,7
Baleares, Illes	88,8	15,9	12,4
Canarias	98,4	6,7	5,7
Cantabria	123,0	-5,6	-1,8
Castilla y León	96,5	-7,3	-7,6
Castilla-La Mancha	109,3	0,9	4,2
Cataluña	119,0	2,2	1,5
Comunitat Valenciana	114,1	-3,8	3,1
Extremadura	106,1	9,1	1,1
Galicia	101,2	-10,0	-5,5
Madrid, Comunidad de	126,0	6,6	5,3
Murcia, Región de	119,4	3,5	11,6
Navarra, Comunidad Foral de	129,7	8,1	10,0
País Vasco	115,3	2,6	6,4
Rioja, La	101,0	5,0	4,3

Puede obtenerse información más detallada por comunidades autónomas en:

Andalucía	www.juntadeandalucia.es/institutodeestadisticaycartografia
Aragón	www.aragon.es/iaest/ipi
Principado de Asturias	www.sadei.es
Illes Balears	www.ibestat.caib.es
Canarias	www.gobiernodecanarias.org/istac
Cantabria	www.icane.es/
Castilla y León	www.jcyl.es/estadistica
Castilla - La Mancha	www.jccm.es/estadistica
Cataluña	www.idescat.cat
Comunitat Valenciana	www.ive.es
Extremadura	http://estadistica.juntaex.es
Galicia	www.ige.xunta.es
Comunidad de Madrid	www.madrid.org/iestadis
Región de Murcia	http://econet.carm.es/
La Rioja	www.larioja.org