

20 de abril de 2022

**Indicadores de Confianza Empresarial (ICE)**  
Segundo trimestre de 2022

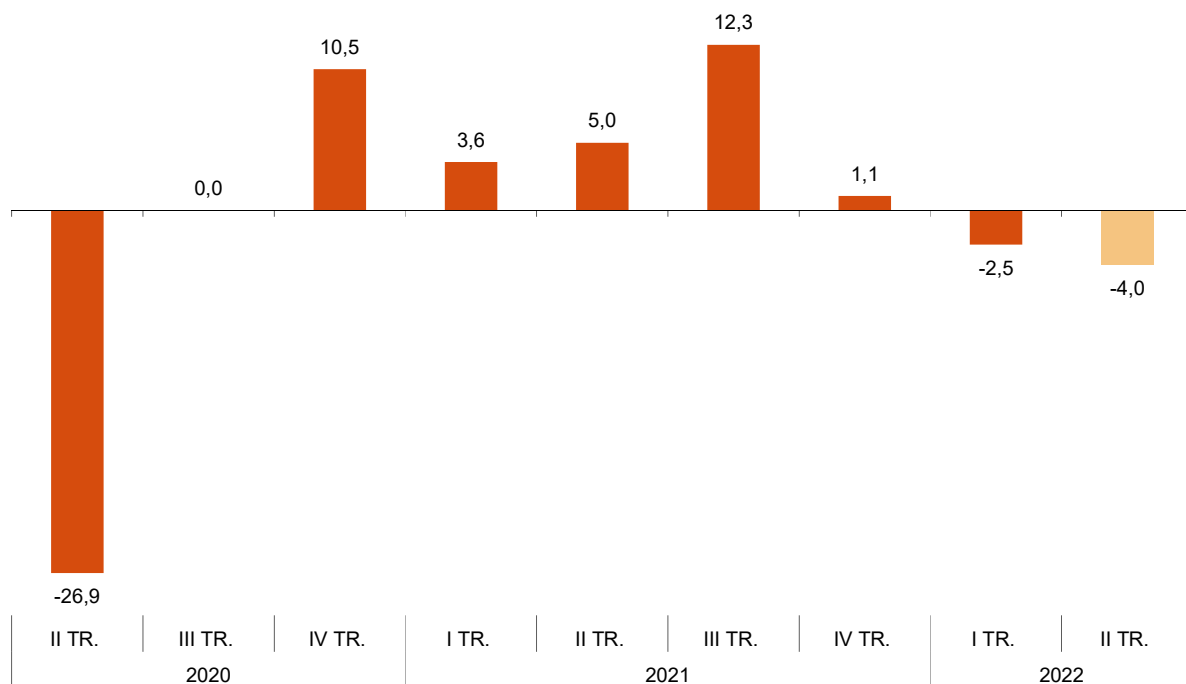
**El Índice de Confianza Empresarial Armonizado (ICEA) desciende un 4,0% en el segundo trimestre de 2022 respecto al primero**

**El 14,5% de los establecimientos empresariales prevén un trimestre favorable y el 30,6% son pesimistas sobre la marcha de su negocio**

**Evolución del Índice de Confianza Empresarial Armonizado**

El Índice de Confianza Empresarial Armonizado (ICEA) desciende un 4,0% en el segundo trimestre de 2022 respecto al primero.

**Índice de Confianza Empresarial Armonizado**  
Segundo trimestre 2022. Tasa trimestral



## Opiniones respecto al trimestre que comienza (Expectativas)

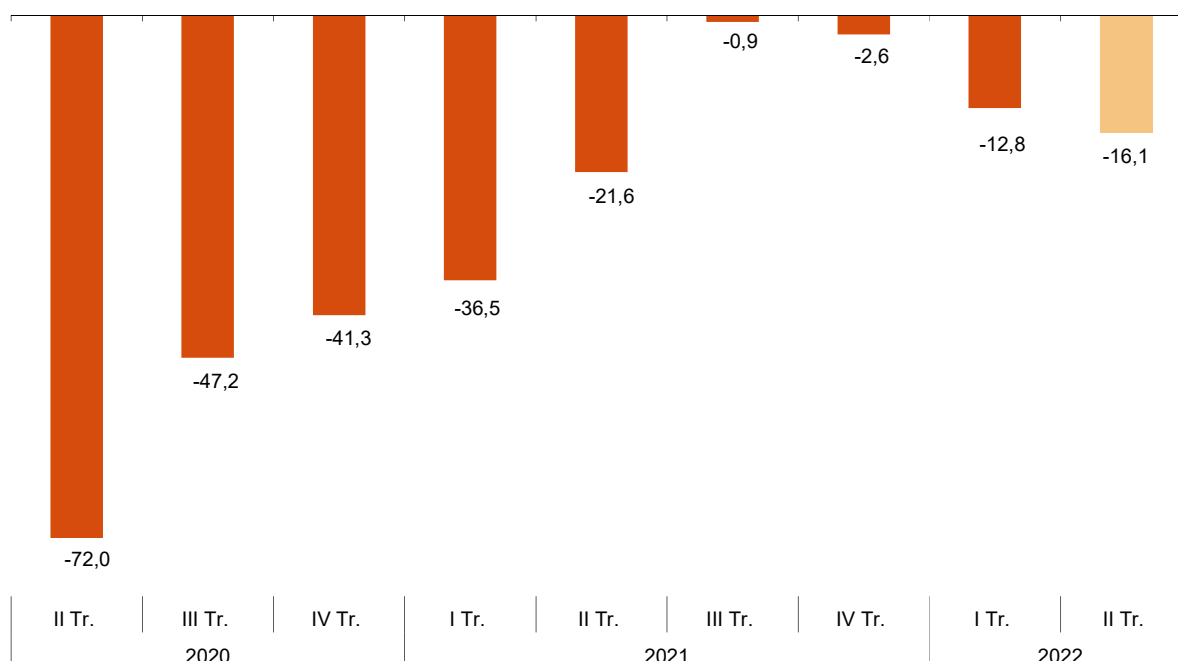
El 14,5% de los gestores de establecimientos empresariales considera que la marcha de su negocio será favorable en el segundo trimestre de 2022, mientras que el 30,6% opina que será desfavorable. El 54,9% restante considera que será normal.

La diferencia entre el porcentaje de respuestas favorables y desfavorables, denominada *Balance de Expectativas*, se sitúa en -16,1 puntos para el total de España, frente a los -12,8 del trimestre anterior.

### Opiniones respecto al trimestre que comienza (Expectativas)

Año / Trimestre	Favorables (%) (optimistas)	Normales (%)	Desfavorables (%) (pesimistas)	Saldo (optimistas - pesimistas)
2020 II	3,1	21,8	75,1	-72,0
III	7,7	37,4	54,9	-47,2
IV	8,1	42,5	49,4	-41,3
2021 I	8,6	46,3	45,1	-36,5
II	13,8	50,8	35,4	-21,6
III	21,6	55,9	22,5	-0,9
IV	18,9	59,6	21,5	-2,6
2022 I	14,7	57,8	27,5	-12,8
II	14,5	54,9	30,6	-16,1

### Evolución del Saldo de Expectativas Segundo trimestre 2022



## Opiniones respecto al trimestre que finaliza (Situación)

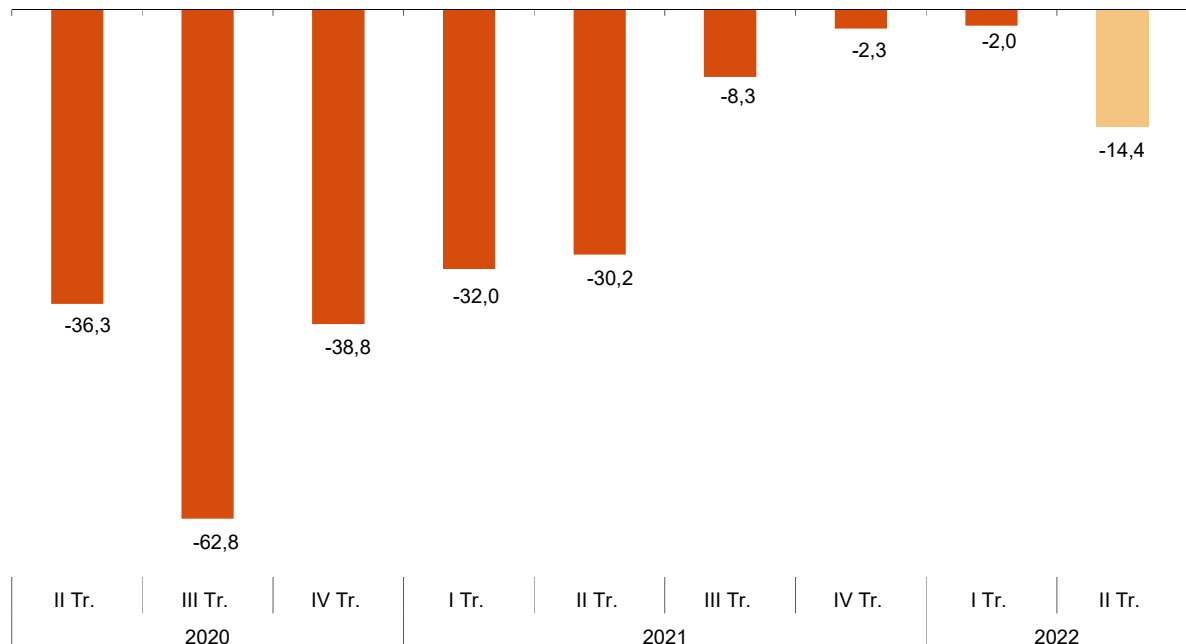
El 14,8% de los gestores de establecimientos empresariales ha tenido una opinión favorable sobre la marcha de su negocio en el primer trimestre de 2022. Por su parte, el 29,2% ha opinado de forma desfavorable.

La diferencia entre los porcentajes de respuestas favorables y desfavorables referidas al trimestre finalizado, denominada *Balance de Situación*, se sitúa en -14,4 puntos. Esta cifra empeora las *Expectativas* manifestadas previamente para ese trimestre, que fueron de -12,8 puntos.

## Opiniones respecto al trimestre finalizado (Situación)

Año / Trimestre	Favorables (%) (optimistas)	Normales (%)	Desfavorables (%) (pesimistas)	Saldo (optimistas - pesimistas)
2020 II	10,2	43,3	46,5	-36,3
III	6,0	25,2	68,8	-62,8
IV	10,0	41,2	48,8	-38,8
2021 I	12,4	43,2	44,4	-32,0
II	11,2	47,4	41,4	-30,2
III	18,8	54,1	27,1	-8,3
IV	20,3	57,1	22,6	-2,3
2022 I	20,6	56,8	22,6	-2,0
II	14,8	56,0	29,2	-14,4

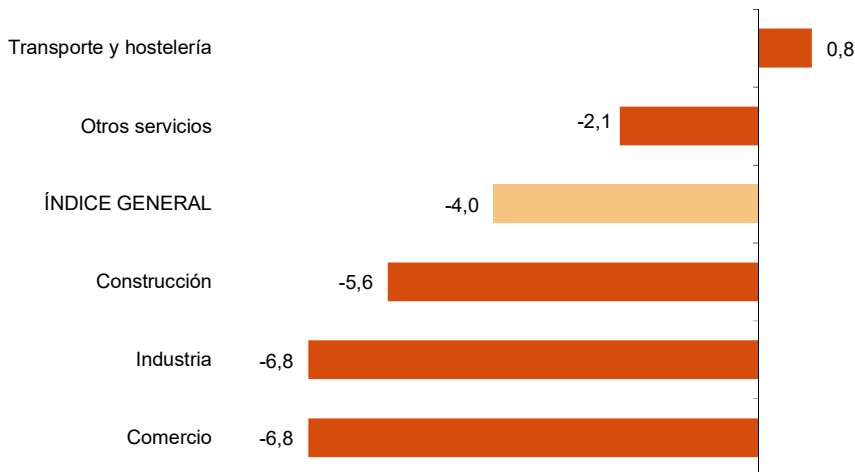
## Evolución del Saldo de Situación Segundo trimestre 2022



## Índice de Confianza Empresarial Armonizado por sectores de actividad

Cuatro de los cinco sectores analizados disminuyen la confianza respecto al trimestre anterior. *Comercio e Industria* presentan los mayores descensos (ambos con  $-6,8\%$ ). Por su parte, *Transporte y hostelería* registra el único aumento ( $0,8\%$ ).

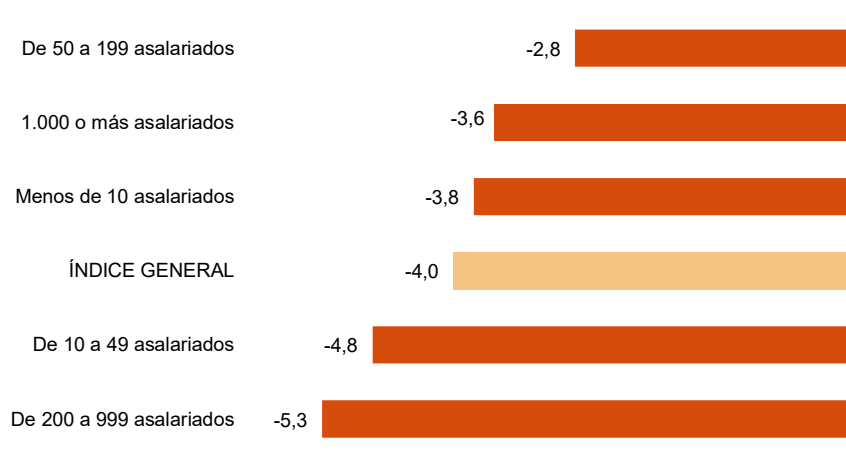
### Índice general y por sectores de actividad Segundo trimestre 2022. Tasa trimestral



## Índice de Confianza Empresarial Armonizado por tamaño de los establecimientos

Los cinco sectores analizados disminuyen la confianza respecto al trimestre anterior. De 200 a 999 asalariados presenta el mayor descenso ( $-5,3\%$ ). Por su parte, De 50 a 199 asalariados registra la menor bajada ( $-2,8\%$ ).

### Índice general y por tamaño de establecimientos. Segundo trimestre 2022. Tasa trimestral

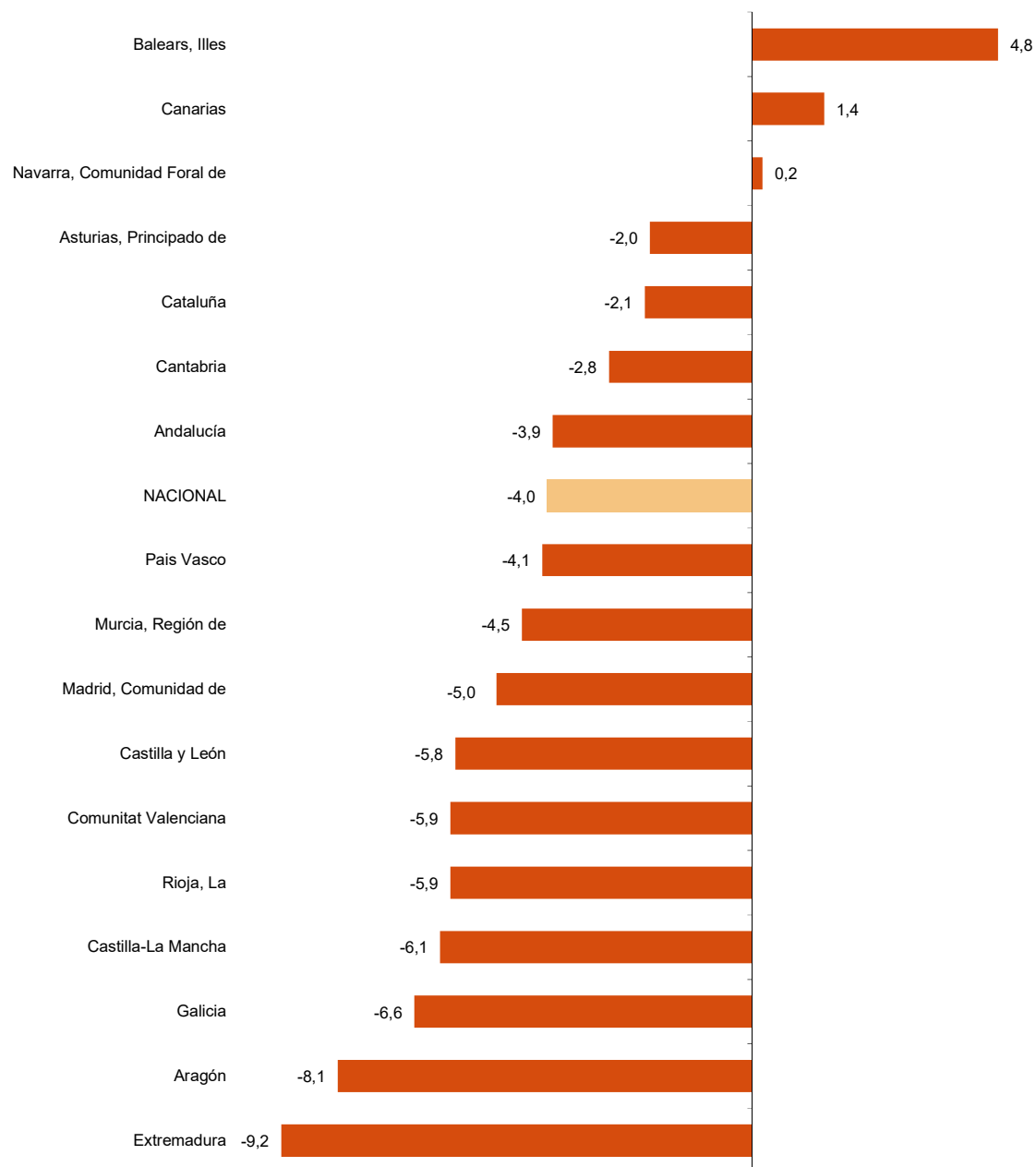


## Índice de Confianza Empresarial Armonizado. Resultados por comunidades autónomas

La confianza empresarial desciende en el segundo trimestre de 2022 respecto al trimestre anterior en 14 comunidades autónomas y aumenta en tres.

Los mayores descensos se producen en Extremadura (-9,2%), Aragón (-8,1%) y Galicia (-6,6%). Los únicos incrementos se producen en Illes Balears (4,8%), Canarias (1,4%) y Comunidad Foral de Navarra (0,2%).

## Índice Nacional y por comunidades autónomas Segundo trimestre 2022. Tasa trimestral



## Empleo. Opiniones respecto al trimestre que comienza (Expectativas)

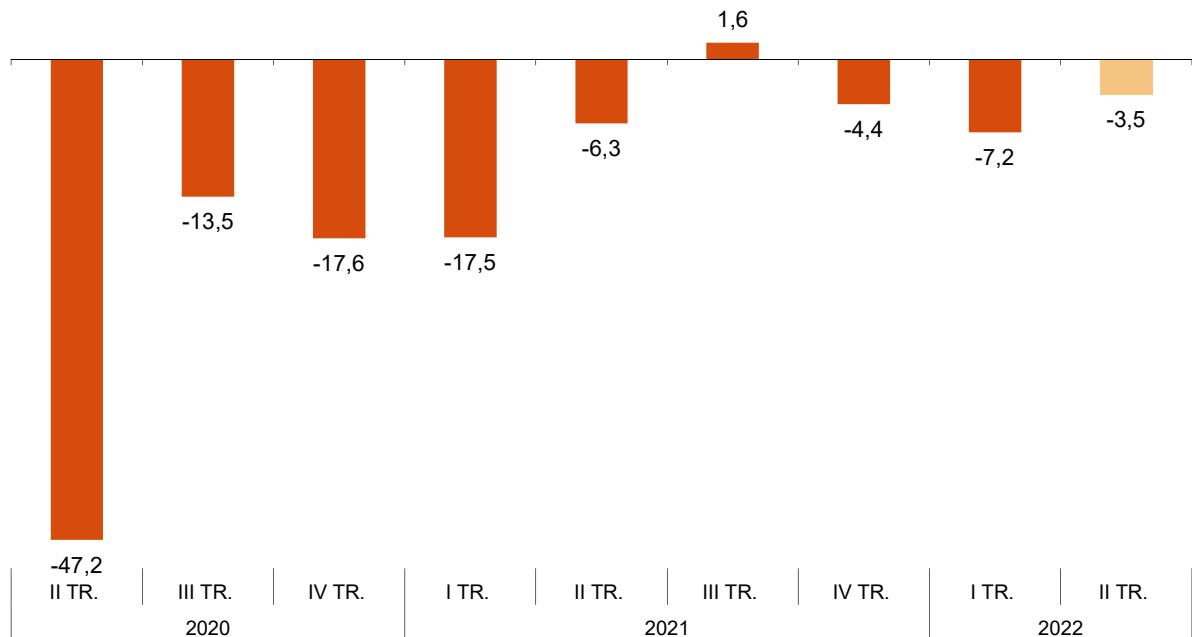
El 9,8% de los gestores de establecimientos empresariales considera que el empleo, referido a personal contratado en su negocio, aumentará en el segundo trimestre de 2022, mientras que el 13,3% cree que disminuirá. El 76,9% restante considera que se mantendrá estable.

La diferencia entre el porcentaje de respuestas favorables y desfavorables se sitúa en -3,5 puntos, por encima de los -7,2 del trimestre anterior.

### Empleo. Opiniones respecto al trimestre que comienza (Expectativas)

Año / Trimestre	Aumentará (%)	Se mantendrá estable (%)	Disminuirá (%)	Saldo (aumento - disminución)
2020 II	2,6	47,6	49,8	-47,2
III	10,8	64,9	24,3	-13,5
IV	6,6	69,2	24,2	-17,6
2021 I	5,0	72,5	22,5	-17,5
II	8,4	76,9	14,7	-6,3
III	12,6	76,4	11,0	1,6
IV	10,1	75,4	14,5	-4,4
2022 I	7,3	78,2	14,5	-7,2
II	9,8	76,9	13,3	-3,5

### Evolución del Saldo de Expectativas de Empleo Segundo trimestre 2022.



## Precios. Opiniones respecto al trimestre que comienza (Expectativas)

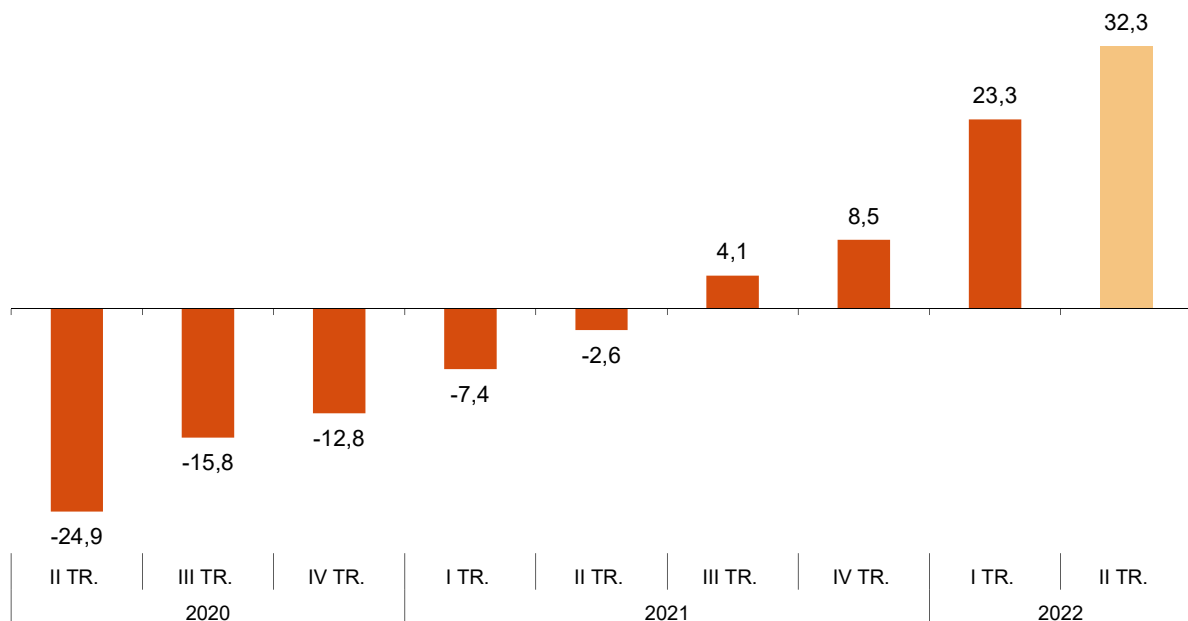
El 37,5% de los gestores de establecimientos empresariales prevé que el nivel de precios de su negocio subirá en el segundo trimestre de 2022, mientras que el 5,2% estima que disminuirá. El 57,3% restante considera que se mantendrá estable.

El saldo entre el porcentaje de respuestas que consideran que los precios aumentarán y el de las que consideran que disminuirán se sitúa en 32,3 puntos, frente a los 23,3 del trimestre anterior.

## Precios. Opiniones respecto al trimestre que comienza (Expectativas)

Año / Trimestre	Aumentará (%)	Se mantendrá estable (%)	Disminuirá (%)	Saldo (aumento - disminución)
2020 II	3,9	67,3	28,8	-24,9
III	4,3	75,6	20,1	-15,8
IV	3,2	80,8	16,0	-12,8
2021 I	7,7	77,2	15,1	-7,4
II	7,3	82,8	9,9	-2,6
III	11,4	81,3	7,3	4,1
IV	15,4	77,7	6,9	8,5
2022 I	30,1	63,1	6,8	23,3
II	37,5	57,3	5,2	32,3

## Evolución del Saldo de Expectativas de Precios Segundo trimestre 2022.



## Capacidad productiva en la *Industria*

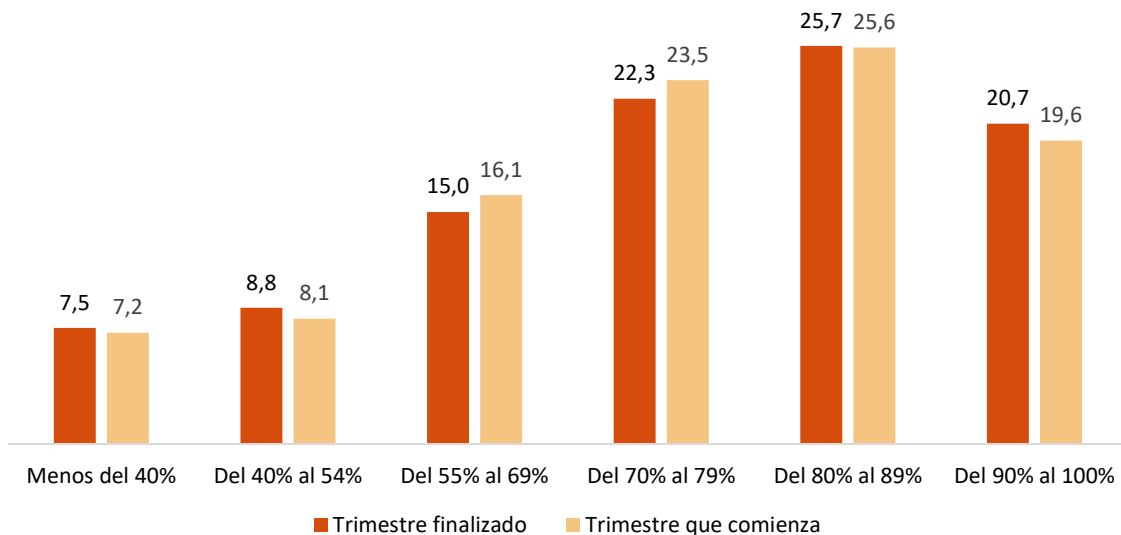
El 7,2% de los establecimientos industriales prevé utilizar menos del 40% de su capacidad productiva en el segundo trimestre de 2022, frente al 7,5% que lo hizo en el trimestre precedente.

Por su parte, un 19,6% de los establecimientos industriales prevé utilizar más del 90% de su capacidad productiva en el trimestre que comienza, frente al 20,7% declarado el pasado trimestre.

## Utilización de la capacidad productiva en la *Industria*

Situación	Situación	Expectativa
	Trimestre finalizado	Trimestre que comienza
Menos del 40%	7,5	7,2
Del 40% al 54%	8,8	8,1
Del 55% al 69%	15,0	16,1
Del 70% al 79%	22,3	23,5
Del 80% al 89%	25,7	25,6
Del 90% al 100%	20,7	19,6

## Situación y Expectativas por tramos de capacidad productiva en la *Industria* Segundo trimestre 2022.



## Revisiones y actualización de datos

Los datos hoy publicados son definitivos y no están sujetos a revisiones posteriores. Todos los resultados están disponibles en INEBase.



## Nota metodológica

El objetivo de esta encuesta es conocer en un momento determinado la visión que tienen los responsables de los establecimientos sobre su situación.

La encuesta ICE recoge las opiniones de los gestores de los establecimientos sobre la marcha de su negocio para cada trimestre pasado y sobre sus expectativas para cada trimestre entrante.

La metodología se basa en el índice **TANKAN** japonés, es decir, no hay ni ponderación ni elevación según las características del establecimiento, pues la opinión de cada informante cuenta lo mismo.

La metodología de la encuesta permite la integración de datos análogos recogidos por los Organismos de Estadística de las CCAA, una vez verificada su homogeneidad, para que puedan ser incorporados al proceso general de la encuesta. En la actualidad hay suscritos convenios a tal efecto con Andalucía, Illes Balears, Canarias, Castilla y León, Cataluña, La Rioja, Extremadura y Comunitat Valenciana.

**Tipo de encuesta:** continua de periodicidad trimestral.

**Periodo base:** primer trimestre de 2013.

**Ámbito poblacional:** todos los establecimientos cuya actividad principal esté incluida en las siguientes secciones de la CNAE2009: B a N (ambas inclusive, excepto la división 70), R (sólo divisiones 92 y 93) y S (sólo divisiones 95 y 96).

**Ámbito geográfico:** todo el territorio nacional a excepción de Ceuta y Melilla.

**Tamaño muestral:** La muestra es representativa tanto a nivel nacional como por comunidades autónomas y está formada por unos 8.000 establecimientos.

**Período de referencia:** la referencia es trimestral y se pregunta sobre el trimestre que termina y sobre el trimestre que comienza.

**Método de recogida:** cumplimentación del cuestionario por parte de los propios gestores de los establecimientos usando alguna de las siguientes vías disponibles: internet (IRIA), correo electrónico, fax, teléfono o vía postal.

Para más información se puede tener acceso a la metodología en:

<https://www.ine.es/metodologia/t37/t3730199.pdf>

Y al informe metodológico estandarizado en:

<https://www.ine.es/dynt3/metadatos/es/RespuestaDatos.html?oe=30199>

Las estadísticas del INE se elaboran de acuerdo con el Código de Buenas Prácticas de las Estadísticas Europeas, que fundamenta la política y estrategia de calidad de la institución. Para más información, véase la sección de [Calidad en el INE y Código de Buenas Prácticas](#) en la página web del INE.

---

Más información en **INEbase** – [www.ine.es](http://www.ine.es) Twitter: [@es\\_ine](https://twitter.com/es_ine) Todas las notas de prensa en: [www.ine.es/prensa/prensa.htm](http://www.ine.es/prensa/prensa.htm)

Gabinete de prensa: **Teléfonos: 91 583 93 63 /94 08** — [gprensa@ine.es](mailto:gprensa@ine.es)

Área de información: **Teléfono: 91 583 91 00** – [www.ine.es/infoine](http://www.ine.es/infoine)

---

## Indicadores de Confianza Empresarial Segundo trimestre de 2022

### 1. Índice de Confianza Empresarial Armonizado por sectores

Año / Trimestre	TOTAL	Industria	Construcción	Comercio	Transporte y hostelería	Otros Servicios
2020 II	95,5	94,7	101,1	98,0	91,5	93,8
III	95,5	91,3	105,3	104,9	87,2	92,4
IV	105,5	102,8	120,0	111,8	94,5	102,8
2021 I	109,3	110,1	123,7	113,4	94,0	107,5
II	114,8	115,4	130,6	116,8	99,7	113,7
III	128,9	124,8	142,9	135,5	123,5	125,0
IV	130,3	123,9	144,4	135,6	131,0	126,4
2022 I	127,0	121,9	140,3	131,2	121,9	125,2
II	121,9	113,6	132,4	122,3	122,9	122,6

### 2. Índice de Confianza Empresarial Armonizado por tamaño

Año / Trimestre	TOTAL	Menos de 10 asalariados	De 10 a 49 asalariados	De 50 a 199 asalariados	De 200 a 999 asalariados	1.000 o más asalariados
2020 II	95,5	94,0	95,9	95,6	90,8	94,5
III	95,5	98,3	97,5	93,2	88,5	84,6
IV	105,5	107,1	107,7	102,1	100,6	97,7
2021 I	109,3	108,7	109,5	108,7	108,7	104,7
II	114,8	115,7	115,2	114,1	111,4	106,8
III	128,9	130,7	131,9	125,3	122,0	118,4
IV	130,3	133,1	133,1	127,5	122,6	115,7
2022 I	127,0	128,0	129,7	123,8	120,7	119,1
II	121,9	123,2	123,5	120,3	114,3	114,8

## 3. Índice de Confianza Empresarial Armonizado por comunidades autónomas

Año / Trimestre	NACIONAL	Andalucía	Aragón	Asturias, Principado de	Balears, Illes	Canarias
2020 II	95,5	96,2	95,0	96,7	90,1	85,7
III	95,5	96,9	97,3	102,0	86,9	86,4
IV	105,5	107,7	109,6	114,9	93,1	93,5
2021 I	109,3	108,2	114,8	112,2	96,7	94,3
II	114,8	113,3	119,4	117,4	103,6	97,6
III	128,9	128,3	133,2	134,8	122,9	112,4
IV	130,3	130,7	131,0	137,8	130,6	123,7
2022 I	127,0	126,9	133,7	124,5	122,0	118,6
II	121,9	121,9	122,9	122,0	127,9	120,3

Año / Trimestre	Cantabria	Castilla y León	Castilla- La Mancha	Cataluña	Comunitat Valenciana	Extremadura
2020 II	100,9	99,9	103,0	93,9	90,2	94,5
III	104,6	100,6	106,7	94,9	89,9	103,5
IV	121,5	112,1	113,0	106,9	100,7	112,1
2021 I	120,7	114,9	117,4	112,1	108,4	111,4
II	129,2	119,7	127,2	120,8	110,4	119,1
III	139,5	139,3	138,0	132,6	122,9	130,7
IV	140,6	137,6	140,6	133,4	126,3	132,3
2022 I	135,2	130,0	139,1	131,1	120,5	130,0
II	131,4	122,4	130,6	128,3	113,4	118,0

Año / Trimestre	Galicia	Madrid, Comunidad de	Murcia, Región de	Navarra, Comunidad Foral	País Vasco	Rioja, La
2020 II	97,0	94,1	95,8	100,8	98,4	91,9
III	93,1	90,3	94,0	98,3	95,3	94,8
IV	104,8	99,4	101,9	105,1	101,9	103,0
2021 I	107,6	106,8	105,4	111,7	110,0	103,7
II	110,2	110,7	108,8	117,4	117,4	107,4
III	124,8	124,4	121,1	130,2	132,0	125,3
IV	124,9	124,1	122,2	130,6	130,2	126,8
2022 I	121,3	128,0	119,1	123,3	127,4	122,0
II	113,3	121,6	113,8	123,5	122,2	114,8

## 4. Opiniones respecto al trimestre que comienza (Expectativas) por sectores

Sectores de actividad	Favorables (%) (optimistas)	Normales (%)	Desfavorables (%) (pesimistas)	Saldo (optimistas - pesimistas)
<b>TOTAL</b>	14,5	54,9	30,6	-16,1
Industria	14,3	51,2	34,5	-20,2
Construcción	12,9	55,0	32,1	-19,2
Comercio	12,3	50,3	37,4	-25,1
Transporte y hostelería	18,7	46,0	35,3	-16,6
Otros servicios	15,0	62,9	22,1	-7,1

## 5. Opiniones respecto al trimestre que comienza (Expectativas) por tamaño

Tamaño del establecimiento	Favorables (%) (optimistas)	Normales (%)	Desfavorables (%) (pesimistas)	Saldo (optimistas - pesimistas)
<b>TOTAL</b>	14,5	54,9	30,6	-16,1
Menos de 10 asalariados	11,9	51,5	36,6	-24,7
De 10 a 49 asalariados	15,0	53,0	32,0	-17,0
De 50 a 199 asalariados	19,0	54,8	26,2	-7,2
De 200 a 999 asalariados	15,9	59,5	24,6	-8,7
1.000 o más asalariados	14,3	73,4	12,3	2,0

## 6. Opiniones respecto al trimestre que comienza (Expectativas) por comunidades autónomas

	Favorables (%) (optimistas)	Normales (%)	Desfavorables (%) (pesimistas)	Saldo (optimistas - pesimistas)
<b>NACIONAL</b>	14,5	54,9	30,6	-16,1
Andalucía	15,0	51,8	33,2	-18,2
Aragón	14,5	50,5	35,0	-20,5
Asturias, Principado de	11,5	51,6	36,9	-25,4
Baleares, Illes	20,8	55,4	23,8	-3,0
Canarias	17,1	51,9	31,0	-13,9
Cantabria	13,2	56,7	30,1	-16,9
Castilla y León	14,7	46,8	38,5	-23,8
Castilla- La Mancha	12,8	55,9	31,3	-18,5
Cataluña	17,8	60,2	22,0	-4,2
Comunitat Valenciana	14,8	51,8	33,4	-18,6
Extremadura	13,2	48,4	38,4	-25,2
Galicia	11,6	51,2	37,2	-25,6
Madrid, Comunidad de	14,1	65,5	20,4	-6,3
Murcia, Región de	12,9	50,0	37,1	-24,2
Navarra, Comunidad Foral de	15,3	54,8	29,9	-14,6
País Vasco	14,3	59,6	26,1	-11,8
Rioja, La	10,7	48,5	40,8	-30,1

## 7. Opiniones respecto al trimestre finalizado (Situación) por sectores

Sectores de actividad	Favorables (%) (optimistas)	Normales (%)	Desfavorables (%) (pesimistas)	Saldo (optimistas - pesimistas)
<b>TOTAL</b>	14,8	56,0	29,2	-14,4
Industria	17,1	52,7	30,2	-13,1
Construcción	14,8	59,2	26,0	-11,2
Comercio	13,1	52,3	34,6	-21,5
Transporte y hostelería	13,4	45,7	40,9	-27,5
Otros servicios	15,1	62,7	22,2	-7,1

## 8. Opiniones respecto al trimestre finalizado (Situación) por tamaño

Tamaño del establecimiento	Favorables (%) (optimistas)	Normales (%)	Desfavorables (%) (pesimistas)	Saldo (optimistas - pesimistas)
<b>TOTAL</b>	14,8	56,0	29,2	-14,4
Menos de 10 asalariados	10,6	52,2	37,2	-26,6
De 10 a 49 asalariados	16,7	55,4	27,9	-11,2
De 50 a 199 asalariados	19,7	55,6	24,7	-5,0
De 200 a 999 asalariados	16,7	60,9	22,4	-5,7
1.000 o más asalariados	16,6	71,7	11,7	4,9

## 9. Opiniones respecto al trimestre que comienza (Situación) por comunidades autónomas

	Favorables (%) (optimistas)	Normales (%)	Desfavorables (%) (pesimistas)	Saldo (optimistas - pesimistas)
<b>NACIONAL</b>	14,8	56,0	29,2	-14,4
Andalucía	15,2	52,1	32,7	-17,5
Aragón	13,8	55,3	30,9	-17,1
Asturias, Principado de	14,9	51,5	33,6	-18,7
Baleares, Illes	12,4	55,4	32,2	-19,8
Canarias	20,0	53,3	26,7	-6,7
Cantabria	14,7	57,0	28,3	-13,6
Castilla y León	14,3	48,0	37,7	-23,4
Castilla- La Mancha	13,4	54,0	32,6	-19,2
Cataluña	18,4	60,2	21,4	-3,0
Comunitat Valenciana	15,2	55,2	29,6	-14,4
Extremadura	10,7	54,0	35,3	-24,6
Galicia	10,6	53,7	35,7	-25,1
Madrid, Comunidad de	14,7	64,6	20,7	-6,0
Murcia, Región de	15,3	56,1	28,6	-13,3
Navarra, Comunidad Foral de	16,9	52,9	30,2	-13,3
País Vasco	15,3	56,7	28,0	-12,7
Rioja, La	11,5	53,6	34,9	-23,4

## 10. Empleo. Opiniones respecto al trimestre que comienza por sectores.

Sectores de actividad	Aumentará	Se mantendrá estable	Disminuirá	Saldo (aumento - disminución)
<b>TOTAL</b>	9,8	76,9	13,3	-3,5
Industria	8,1	76,9	15,0	-6,9
Construcción	7,3	73,9	18,8	-11,5
Comercio	6,7	79,4	13,9	-7,2
Transporte y hostelería	16,4	71,3	12,3	4,1
Otros servicios	10,9	78,6	10,5	0,4

## 11. Empleo. Opiniones respecto al trimestre que comienza por tamaño

Tamaño del establecimiento	Aumentará	Se mantendrá estable	Disminuirá	Saldo (aumento - disminución)
<b>TOTAL</b>	9,8	76,9	13,3	-3,5
Menos de 10 asalariados	5,4	82,4	12,2	-6,8
De 10 a 49 asalariados	10,6	76,0	13,4	-2,8
De 50 a 199 asalariados	16,1	67,8	16,1	0,0
De 200 a 999 asalariados	13,6	71,8	14,6	-1,0
1.000 o más asalariados	9,8	79,9	10,3	-0,5

## 12. Empleo. Opiniones respecto al trimestre finalizado por sectores

Sectores de actividad	Aumentó	Se mantuvo estable	Disminuyó	Saldo (aumento - disminución)
<b>TOTAL</b>	10,6	75,1	14,3	-3,7
Industria	12,5	73,5	14,0	-1,5
Construcción	11,9	72,6	15,5	-3,6
Comercio	8,6	76,8	14,6	-6,0
Transporte y hostelería	10,7	74,0	15,3	-4,6
Otros servicios	10,2	76,2	13,6	-3,4

## 13. Empleo. Opiniones respecto al trimestre finalizado por tamaño

Tamaño del establecimiento	Aumentó	Se mantuvo estable	Disminuyó	Saldo (aumento - disminución)
<b>TOTAL</b>	10,6	75,1	14,3	-3,7
Menos de 10 asalariados	4,9	81,4	13,7	-8,8
De 10 a 49 asalariados	12,0	73,0	15,0	-3,0
De 50 a 199 asalariados	16,7	68,6	14,7	2,0
De 200 a 999 asalariados	17,1	67,5	15,4	1,7
1.000 o más asalariados	11,6	75,3	13,1	-1,5

## 14. Precios. Opiniones respecto al trimestre que comienza por sectores

Sectores de actividad	Aumentará	Se mantendrá estable	Disminuirá	Saldo (aumento - disminución)
<b>TOTAL</b>	37,5	57,3	5,2	32,3
Industria	49,1	47,4	3,5	45,6
Construcción	46,2	46,7	7,1	39,1
Comercio	50,1	44,5	5,4	44,7
Transporte y hostelería	37,9	57,3	4,8	33,1
Otros servicios	20,7	73,9	5,4	15,3

## 15. Precios. Opiniones respecto al trimestre que comienza por tamaño

Tamaño del establecimiento	Aumentará	Se mantendrá estable	Disminuirá	Saldo (aumento - disminución)
<b>TOTAL</b>	37,5	57,3	5,2	32,3
Menos de 10 asalariados	38,2	54,8	7,0	31,2
De 10 a 49 asalariados	44,1	52,4	3,5	40,6
De 50 a 199 asalariados	36,1	59,3	4,6	31,5
De 200 a 999 asalariados	33,9	61,3	4,8	29,1
1.000 o más asalariados	19,4	77,5	3,1	16,3

## 16. Precios. Opiniones respecto al trimestre finalizado por sectores

Sectores de actividad	Aumentó	Se mantuvo estable	Disminuyó	Saldo (aumento - disminución)
<b>TOTAL</b>	39,2	54,8	6,0	33,2
Industria	52,4	44,1	3,5	48,9
Construcción	41,4	51,3	7,3	34,1
Comercio	52,8	40,5	6,7	46,1
Transporte y hostelería	31,9	60,8	7,3	24,6
Otros servicios	25,8	68,1	6,1	19,7

## 17. Precios. Opiniones respecto al trimestre finalizado por tamaño

Tamaño del establecimiento	Aumentó	Se mantuvo estable	Disminuyó	Saldo (aumento - disminución)
<b>TOTAL</b>	39,2	54,8	6,0	33,2
Menos de 10 asalariados	37,1	55,0	7,9	29,2
De 10 a 49 asalariados	46,6	48,4	5,0	41,6
De 50 a 199 asalariados	38,4	56,1	5,5	32,9
De 200 a 999 asalariados	37,8	57,4	4,8	33,0
1.000 o más asalariados	28,4	68,7	2,9	25,5

## 18. Utilización de la capacidad productiva en la industria

	Situación	
	Trimestre finalizado	Trimestre que comien
Menos del 40%	7,5	7,2
Del 40% al 54%	8,8	8,1
Del 55% al 69%	15,0	16,1
Del 70% al 79%	22,3	23,5
Del 80% al 89%	25,7	25,6
Del 90% al 100%	20,7	19,6